



ASFALIS EX8.1.8

Begleitheft zur Version

Inhaltsverzeichnis

1.	NEU IN DIESEM RELEASE	3
1.1	CAD SUPPORT	3
1.2	DATA PACKAGE STUDIO	4
2.	INSTALLATION	6
2.1	ASFALIS UPDATEINSTALLATION	6
2.2	ASFALIS NEUINSTALLATION	6
2.3	LIZENZSERVER	6
2.3.1	LIZENZANFORDERUNG	6
2.3.2	LIZENZVERWALTUNG / LIZENZEINGABE	7
3.	PRODUKTERWEITERUNGEN / ÄNDERUNGEN DER SPEZIFIKATION (ENGL.)	9
4.	BEKANNTE PROBLEME (ENGL.)	10
5.	BESCHRÄNKUNGEN BESTIMMTER MODULE (ENGL.)	14
6.	ANMERKUNGEN (ENGL.)	14
7.	ADAPTER STATUS	16
8.	UNTERSTÜTZTE CAD VERSIONEN	17

Wir freuen uns, Ihnen die neue Version EX 8.1.8 von ASFALIS zur Verfügung stellen zu können. Bei der Installation stehen wir Ihnen im Rahmen Ihres Wartungsvertrages gerne zur Seite.

Dies ist ein Zwischenrelease mit Schnittstellen- und Funktionsupdates sowie Bugfixes.

Achtung, für dieses Release muss der Lizenzdienst auf Sentinel RMS Version 9.2.1 geupdated werden.

Unter [LicenseServer] im Installationsmedium finden Sie den Ordner [1_Install]. Verwenden Sie Sentinel RMS älter als 9.2.1, so aktualisieren Sie den Lizenzserver (-dienst) mittels setup.exe. Es ist nicht notwendig, die Lizenz erneut einzuspielen.

Wir bitten die Hinweise in diesem Dokument zu beachten, um die Umstellung reibungslos zu gestalten.

Schnelleinstieg für erfahrene Benutzer:

- Aktualisieren Sie den Lizenzserver (-dienst) auf Sentinel RMS Version 9.2.1. Installer im Ordner */LicenseServer/1_Install*
- Nutzen Sie ASFALIS mit ELYBATCH, so könnte die Konfiguration eines bestehenden ASFALIS EX8.x weiterhin verwendet werden. Um den Ist-Stand zu behalten, müssen einige mitgelieferte C++ Runtimes installiert werden (vcredist), ansonsten reicht (für ein mit elybatch.exe betriebenes ASFALIS) das gewohnte Überkopieren des EX 8.1.8 */bin* Ordners aus. Wir empfehlen die Installation aller vcredist* aus dem Ordner */Support/Runtime* des Installationsmediums.
- Nutzen Sie ASFALIS mit Slavenodes oder TransServer, so sollte Kontakt mit unserem Support aufgenommen werden, um die Alteinstellungen erhalten zu können.

1. Neu in diesem Release

1.1 CAD Support

Inklusive der neuen Formate unterstützt ASFALIS nun:

- CATIA V5 V5 R19 - R29
- CATIA V4.2.1 - V4.2.5
- NX I-DEAS 6.3 , 6.4 , 6.5 , 6.6
- Creo Parametric 2.0 - 6.0
- Parasolid V7 – V31.0
- NX9 - NX1847
- SolidWorks 2015 - 2019
- Inventor 2017 - 2019
- Creo Elements/Direct Modeling 18.1 - 20.2
- IGES 5.2, 5.3
- STEP AP203, 214, 242
- STEP AP242 BOM
- ACIS R6-R29
- JT 6.4 – 10.2 (Import), JT 8.0 – 10.2 (Export)
- PLM XML



- CATIA V5 standalone R7 - R29 (Import), R14 , R19, R20 (Export)
- Creo Parametric standalone 2000i - WF5, CP1.0 – CP5.0 (Import)
- NX standalone UG10 - NX1851 (Import)
- STL (Export)
- XVL v3 , v5 , v7 , v9 , v10 , v11 (Export)
- 3D PDF

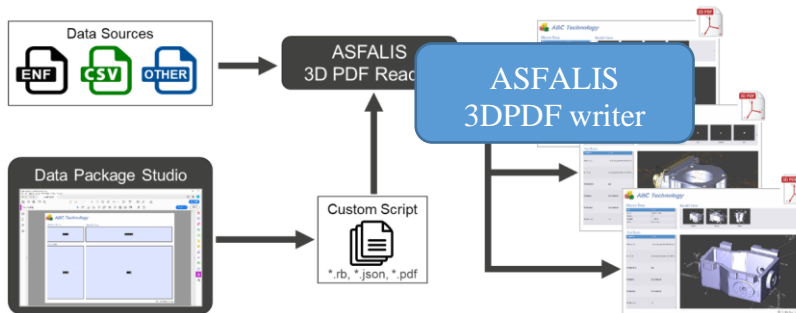
1.2 Data Package Studio

Das "Data Package Studio" ermöglicht die gebündelte Weitergabe von 3D-Modellen und Produktinformationen mittels Adobe PDF als sog. „Technical Data Packages“, kurz TDP.

Visualisierungen von CAD-Daten, PMI, Properties, Anhänge, Bilder und Begleitdokumente können mit Data Package Studio in einem einzigen PDF-Dokument zusammengefasst und zur Kommunikation mit Lieferanten und anderen Fachbereichen oder für Präsentationen und internes Viewing genutzt werden.

Data Package Studio ist ein Plug-in für Adobe Acrobat Pro DC*. Hiermit werden Skripte und Vorlagen erzeugt, die von ASFALIS zur Laufzeit automatisch aus CAD-Daten und externen Informationen befüllt und als PDF ausgegeben werden.

(* Adobe Acrobat Pro DC ist nicht Bestandteil des Moduls und muss gesondert beschafft werden)



Beispiel für ein TDP

ASFALIS konvertiert CATIA-Daten und erzeugt 3D PDF (zu öffnen mit jedem Adobe Acrobat Reader). Zur Laufzeit werden vom PLM neben CATpart/CATproduct die Properties als CSV-Datei und einige weitere Dokumente / Anhänge mitgegeben.

Das erstellte PDF enthält (Beispiel) alle zur externen Fertigung relevanten Informationen:

Seite1

Dreh-, zoom- und verschiebbare 3D Ansicht

Baugruppenstruktur, Teile können ein- und ausgeblendet werden

Das Modell zeigt PMI's nach dem ausgewählten ModelView an.

Seite2

Komplette Stückliste

Seite3

Anweisungen zur Wärmebehandlung oder Oberflächenbeschichtung in Textform

Seite4

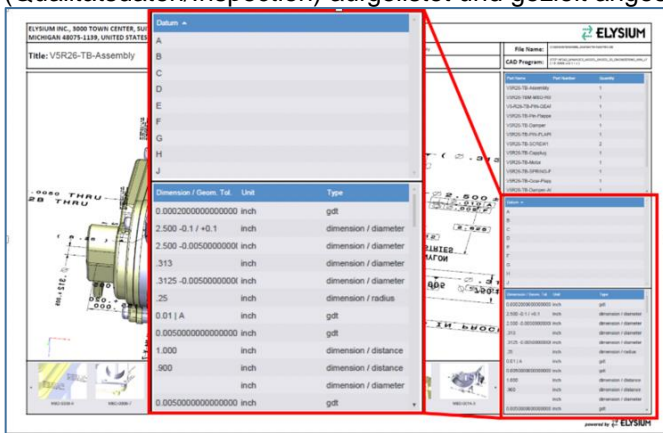
Liste der durchnummerierten Prüfmaße und interaktives 3D Modell. Klick auf Prüfmaß zeigt dieses im Modell, Klick auf PMI im Modell zeigt Listeneintrag des Prüfmaßes.

Anhang im PDF

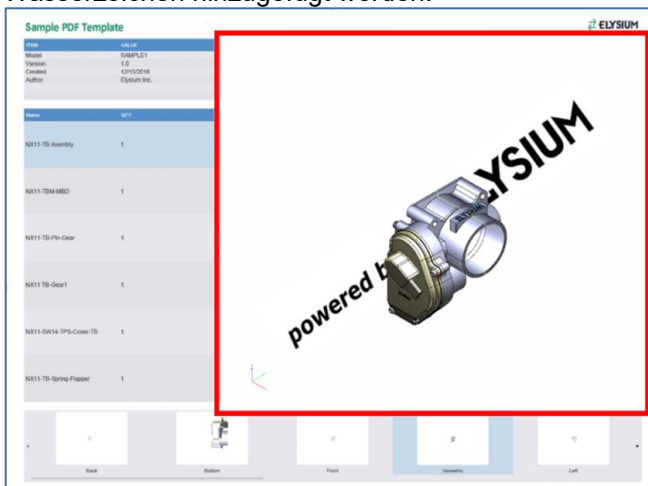
Eingebettete STEP-Datei zur Verwendung im CAD. Kann aus PDF heraus gespeichert werden.

Verbesserungen von Data Package Studio in EX8.1.8

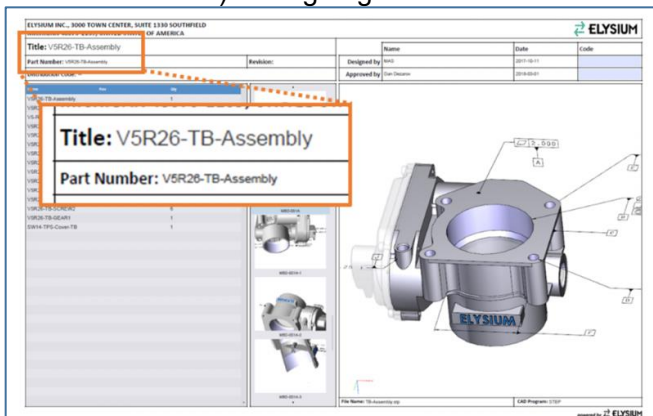
Widget für PMI-Tabelle hinzugefügt. Hiermit können im PDF PMI's nummeriert und z.B. als Prüfmaße (Qualitätsdaten/Inspection) aufgelistet und gezielt angesprochen werden.



Neue „Transparent to the Background“ Option. Mit dieser Transparenz können nun z.B. der 3D-Ansicht Wasserzeichen hinzugefügt werden.



Textfeld-Widget hinzugefügt. Hiermit können Properties des CAD-Modelles (z.B. PartName, PartNumber usw.) hinzugefügt werden.



2. Installation

2.1 ASFALIS Updateinstallation

Der Wechsel auf die Komponenten von ASFALIS EX 8.1.8 geschieht beim Betrieb per XML-Szenarios und Aufruf durch `elybatch.exe` durch bloßes Überkopieren der neuen Komponenten in Ihr ASFALIS `/bin`-Verzeichnis.

Ihr derzeitiger Ist-Stand bleibt erhalten und funktioniert auch mit EX 8.1.8.
Eine existierende EX8x Lizenz kann auch EX8.1.8 betreiben.

Wir empfehlen die Installation aller `vcredist*` aus dem Ordner `/Support/Runtime` des Installationsmediums.

Wir stehen Ihnen hier im Rahmen Ihres Wartungsvertrages mit Rat und Tat zur Seite.



Bitte kopieren Sie die neuen EX8.1.8 Module in Ihr existierendes ASFALIS `/bin` – Verzeichnis. Installieren Sie alle `vcredist*` aus dem Ordner `/Support/Runtime`

Der Ordner `/Doc` des Installationsmediums enthält die Datei `Requirement_ENG.pdf`.
Bitte beachten Sie die dortigen Informationen.

2.2 ASFALIS Neuinstallation

ASFALIS-Installationen sind meist nutzerspezifisch und schwer zu verallgemeinern.
Neuinstallationen werden i.d.R. durch unseren Support durchgeführt, deshalb erfolgt hier keine gesonderte Beschreibung.

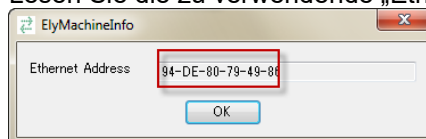
2.3 Lizenzserver

2.3.1 Lizenzanforderung

Zum Betrieb von EX 8.1.8 ist eine Lizenz erforderlich.
(Diese muss, wie nachfolgend beschrieben, bei CAMTEX angefordert werden.)

Es wird eine bestimmte MAC-Adresse Ihrer Netzwerkkarte verwendet. Ermitteln Sie bitte die Elysium HostID des Lizenzservers ausschließlich wie folgt:

- a. Unter `[LicenseServer]` im Installationsmedium finden Sie den Ordner `[2_HostID]`.
Starten Sie die Datei **elymacinfo.exe** (Es erfolgt keine Installation)
- b. Lesen Sie die zu verwendende „Ethernet Address“ ab.



- c. Senden Sie uns Ihre Lizenzanforderung zusammen mit dieser „Ethernet Address“.

2.3.2 Lizenzverwaltung / Lizenzeingabe

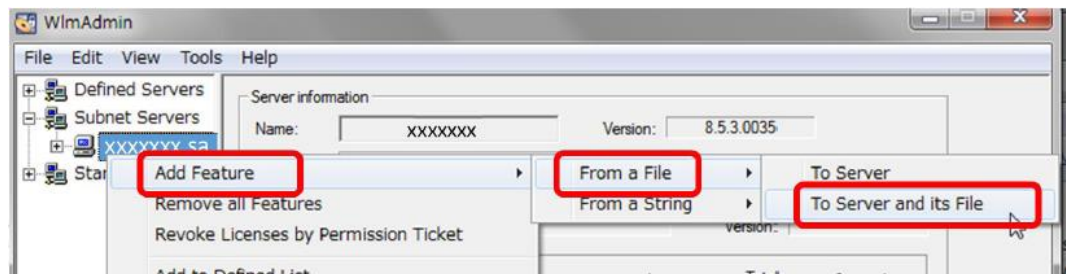
Nach Erhalt Ihrer Lizenzanforderung wird Ihre Lizenz ausgestellt und Ihnen per email übersandt. Lizenzdateien haben die Endung ***.elylic**. Zur Verwaltung des installierten Lizenzservers benötigen Sie die Daten aus dem Ordner [3_Administration] Ihres Installationsmediums.

Am besten kopieren Sie sich den kompletten Ordner nach z.B. **c:\elysium\licenseserver\3_Administration**

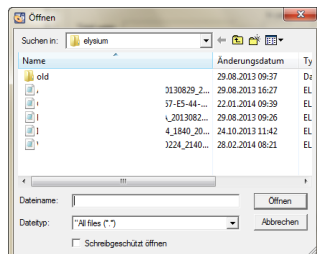
Starten Sie die Datei **WlmAdmin.exe** aus dem Ordner [3_Administration]. Sie brauchen hierzu Administratorrechte.

Klicken Sie auf der linken Seite den Punkt „Subnet Servers“ auf. Der Name Ihres Lizenzservers sollte zu sehen sein.

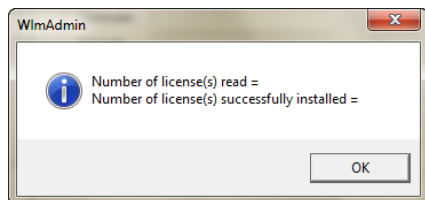
Markieren Sie Ihren Lizenzserver und klicken Sie mit der rechten Maustaste darauf.



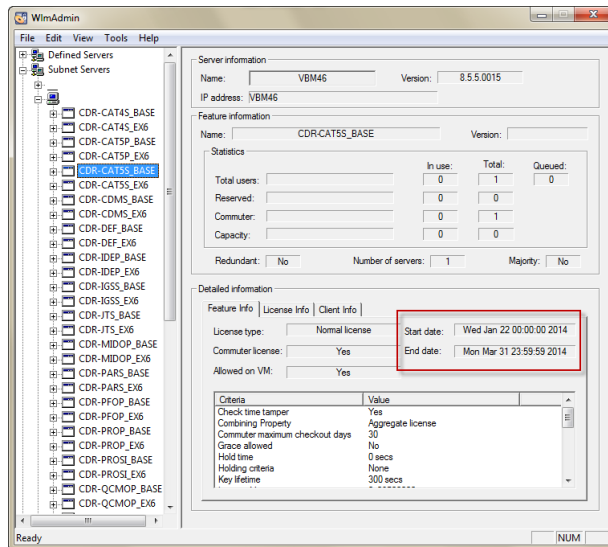
Wählen Sie [Add Feature] – [From a File] – [To Server and its File]



Verweisen Sie im [Öffnen] Dialog zur erhaltenen Lizenzdatei ***.elylic**. -> Die Datei *.elylic kann an einem beliebigen Ort liegen. Sie wird nur ausgelesen.



Ihre Lizenz wurde erfolgreich importiert.



Sie können unterhalb Ihres Rechnernamens nun die erteilten Lizenzen einsehen und z.B. das Ablaufdatum auslesen.

Die Lizenzierung ist hiermit abgeschlossen.



Tipp für Admins:

Die Lizenzverwaltung mit *[wlmadmin.exe]* nach 2.3.2 kann auch von einem entfernten Rechner über das Netzwerk ausgeführt werden.

3. Produkterweiterungen / Änderungen der Spezifikation (engl.)

NX(Plug-in) ENF Writer

Added an option to translate the model while applying an arrangement with specified name to the top assembly. (00046397)

Creo Parametric(Plug-in) ENF Writer

Enhanced the data translation of PMI

- Enhanced the translation of annotation-related elements.
 - o Added support for translation of PMI related elements under the assembly.
 - o Changed the welding symbol to be translated as PMI for weld type instead of as PMI of symbol type like in the past.
 - o Enhanced the graphic element translation of the annotation that refers to the section's edge.
 - o Fixed an issue that reference planes for the set datum tag might be missing.

Creo Parametric(Plug-in) ENF Reader

- Fixed an issue where the file size of translation log became bloated.

JT ENF Writer

- Changed the default behavior to extract the Diffuse components, then to use those extracted colors to translate the polygon's material color. (Added support to make the appearance of the translation result look the same as JT viewer.)
- Fixed an issue that a translation error occurred when a body node was shared across parts where a portion of the body's placement matrices were identity matrices and others are non-identity matrices. (00048760, 00048898, 00049227)

3D PDF ENF Reader

- Changed to create the thumbnail of View Carousel by default.

CATIA V5(Plug-in) to NX(Plug-in)

- Fixed an issue where leader lines or values were not translated correctly when exporting ENF with PMI translated from CATIA V5 to NX.

CAD Validator

- Fixed an issue where the memory consumption increased more than expected when performing Detailed Comparison or Quick Comparison on some models with ASFALIS EX8.1 official version.

Please refer to "ASFALIS_Manual_ENG.pdf" and the change logs at the bottom of "ASFALIS Parameter HTML" for specification changes on config file, parameters etc.

4. Bekannte Probleme (engl.)

- The character codes of the text log may be mixed in ASFALIS EX6.* or later.
- The total value of mass properties may not be translated in CAD to ENF translation when Memory Saving Mode is enabled.
- CATIA V5(Plug-in) ENF Writer
Due to CATIA V5 API limitation, the face color may not be translated correctly. (on CATIA V5-6R2018 sp1 or later)
- CATIA V5(Plug-in) ENF Reader 3D Annotation Option
A CAD API defect causes the following problems:
 - o The leader line for diameters can be translated as left and right reversed.
 - o Angular dimensions will not be translated. (on CATIA V5-6R2013)
- NX I-deas ENF Writer
Due to the IDI API limitation, hidden entities of Coordinate System (CS) will be translated as visible entities.
- Creo Parametric(Plug-in) ENF Writer (Creo Parametric 2.0)
A CAD API defect causes the following problem:
 - o Hidden entities of quilt may be translated as visible entities.This issue has been fixed in M030.
- Creo Parametric(Plug-in) ENF Writer/Reader
When the following option is written in the configuration files of Creo Parametric (config.sup or config.pro), ENF Writer/Reader may crash depending on model data. In the case of crash, specify the value "no" for this option, *show_geom_checks_on_creation yes*
- Creo Parametric(Plug-in) ENF Writer/Reader (Creo Parametric 3.0)
The following issues have been found in Creo Parametric ENF Writer/Reader plugged in to Creo Parametric 3.0.
 - When exporting neutral files with Creo Parametric ENF Writer plugged in to Creo Parametric 3.0
 - o There is a model-dependent issue that the instance color and the transparency may not be translated correctly.
 - When importing neutral files with Creo Parametric ENF Reader plugged in to Creo Parametric 3.0
 - o There is an issue that the color and the transparency of the back side of faces are not translated correctly.
 - o There is an issue that the processing time for translating isolated curves will increase. (It takes extremely long to translate a model with more than 10 thousand isolated curves)
- Creo Parametric(Plug-in) ENF Writer/Reader
It may fail to translate in Creo Parametric ENF Writer/Reader because of Creo Parametric crashing.
We confirmed that the error has occurred between 0.1% to 4% (1 to 40 times for every one thousand times) depending on the environment, according to our test. (Now we are investigating the cause of the error.)
- Creo Parametric(Plug-in) ENF Writer/Reader
When executing translation on Windows 7 or 8.1 using Creo Parametric 3.0 or later version, translation may fail depending on the application status of Windows Update. Please refer to the following information available on PTC's Support Site for further details: <https://www.ptc.com/en/support/article?n=CS269539>

- NX(Plug-in) ENF Writer 3D Annotation Option
There is a restriction on the data translation of 3D annotation with NX ENF Writer
 - o The texts of "Hole Dimension" will not be translated when translating NX data from NX9.0 or later.

- NX(Plug-in) ENF Reader (NX9 or earlier)
When the model that has the part and sub-assembly including Drafting PMI is translated using NX9 Legacy adapters, there is an issue that the model may not be displayed when switching the Model View in NX.

- NX(Plug-in) ENF Writer/Reader (NX11)
There have been reports that NX11 to/from ENF translation failed with some versions of graphic board driver. The following is a combination of graphic boards and driver versions that have been confirmed to fail translation:
 - o NVIDIA Quadro P600, v23.21.13.8816 or later
 - o NVIDIA Quadro P620, v24.21.13.9793 / v24.21.14.1195
 - o NVIDIA Quadro K420, v23.21.13.9077
 You may be able to avoid translation errors by using NX11.0.2 MP8 or later.
Another way is to revert to the driver version below.
 - o NVIDIA Quadro P600, v21.21.13.7735
 - o NVIDIA Quadro K420, v23.21.13.8512

- NX(Plug-in) ENF Writer/Reader
The translation of multi-plane section (e.g., two parallel-plane type and box type) is available only in NX11 or later.

- SOLIDWORKS ENF Writer
The SOLIDWORKS API defect may cause a model-dependent issue that face colors are not translated correctly.

- SOLIDWORKS ENF Reader
The SOLIDWORKS API defect may cause a translation error when the original SW model has many parts. The following environment variable settings may help to avoid the translation error.
 - o ELY_SW_PREOPEN_DOCUMENT=1
 - o ELY_CONFIG_ELCFB_ENABLE_SERVER=1
 - o ELY_FBT_FORCE_PARALLEL_PROCESSING=1
 - o ELY_CONFIG_ELCFB_SERVER_RESTART_COUNT=1000
 - o ELY_CONFIG_ELCFB_NUM_OF_PROCESSES=1

- SOLIDWORKS ENF Writer/Reader
Please note that an error may occur when using SOLIDWORKS ENF Writer/Reader on the same computer at the same time. Please ensure that SOLIDWORKS adapters will not be used on the same computer at the same time when setting Slave Nodes.

- Autodesk Inventor ENF Reader
It may encounter an error when trying to save a data on a mounted folder on network.

- Autodesk Inventor ENF Reader
The part names such as Part1, Part2 and so on which are often used by default may get renamed to Part1U0, Part2U1 and so on during translation depending on the environment.

- Autodesk Inventor ENF Reader
The memory consumption is higher when translating assembly models using Inventor 2017 compared to Inventor 2016 or earlier.

This is because a thumbnail is created at data import of e.g., ACIS files due to a restriction from CAD system side.

- STEP ENF Reader

When the STEP file of the assembly model translated by ASFALIS is opened by SOLIDWORKS 2009 or before, a defect in SOLIDWORKS causes the following problems.

- Step files will be read as empty assembly models.
- The assembly structure and matrix information will be lost and read as parts.

- JT ENF Writer 3D Annotation Option

There are restrictions on the data translation of 3D annotation with JT ENF Writer.

Following properties of GDT are not supported:

- Common Zone
- Maximum
- Unit Basis Value
- All over
- Third or later datum feature of Compound Datum

Following property of surface finish is not supported:

- Tolerance of Machining Allowance

Special characters (such as super-/subscript) in PMI in NX data will be translated to standard characters in the translation of JT data exported from NX.

- JT ENF Reader

The defect of JT library causes the following problems:

- When an assembly or a part have multiple assemblies as its parent and are translated with the parameter FileFormat=1, assembly sharing will be canceled, and the number of assembly or part instances will be increased.
- When a part has multiple different parent assemblies and is translated with the parameter FileFormat=2, part sharing will be canceled, and the number of part instances will be increased.

These problems do not occur when using the parameter FileFormat=0.

- 3D PDF Report

Please note that the number of elements for exclusive show is restricted to five at maximum to control the memory consumption when showing the validation result on the attributes on B-rep elements exclusively.

- 3D PDF Report

The display (highlight / exclusive show of selected elements) may not function correctly due to the restriction on the 3D PDF rendering.

- 3D PDF Report

Please note that there is an issue that Left/Right 3D Views are not synchronized to each other when manipulating a model with 3D mouse/Spaceball.

- 3D PDF Report

Please note that you may fail to open 3D PDF reports when the model contains many PMIs.

- As a reference, we failed when a model had more than 3,000 PMIs in our test.)

- 3D PDF Report

When opening a 3D PDF attached to another PDF, save the 3D PDF report before opening. It is reported that directly opening the attached 3D PDF before saving does not work correctly.

- HTML Report

Processing time as well as memory consumption will increase compared to EX7.1 when opening HTML validation report that contains many detected differences.

(For your reference, increased by 50 percent in our test.)

- HTML Report
The validation results of hatching patterns and caps of cross sections are displayed in 3D view only under the following condition.
 - The cross section is defined only by a single plane
 - There is no interference between each solid

- “Supplier Name” will not be applied to the file names of top files (PLM or JT files) when performing CATIA V5 to PLM XML or CATIA V5 to JT translation on ASFALIS Desktop Controller or ASFALIS TransServer with Daimler settings on.

5. Beschränkungen bestimmter Module (engl.)

New adapters are supported for the following adapters:

- CATIA V5(Plug-in) ENF Reader
- NX(Plug-in) ENF Reader
- Creo Parametric(Plug-in) ENF Reader
- JT ENF Reader
- PLM XML ENF Writer/Reader
- STEP AP242 BOM XML ENF Writer/Reader
- SOLIDWORKS ENF Writer/Reader

New adapters other than the above are available but not supported.

ENF Reader (1)

Because of the overhead for parallelization, performance of the new adapter in terms of speed and memory usage may sometimes be worse than the legacy adapter, especially for small models.

ENF Reader (2)

Interval of progress update is rough compared to the legacy adapter.

CATIA V5(Plug-in) ENF Reader

Parameters "InstancePathDisp" and "KeepNativeFilename" accept only values "0"/"1", not "Yes"/"No".

CATIA V5(Plug-in) ENF Reader

When an assembly is imported as internal component, the order of instances may not be preserved.

6. Anmerkungen (engl.)

CATIA V5(Plug-in) ENF Reader

Please note that it may take long to translate using V5-6R2014 or later when the number of referenced objects of PMI is large.

Restrictions on Windows 7

"Windows XP Mode" is not supported.

Firewall exceptions for CATIA V5(Plug-in)

When you use CATIA V5(Plug-in) ENF Writer/Reader, you may need to add firewall exception for the following executable files. Please refer to the ASFALIS manual for the details.

- CATIA V5 ENF Writer: caa2enf.exe / caa2fvt.exe
- CATIA V5 ENF Reader: enf2caa.exe / fvt2caa.exe

"Remove Invisible Part" and "Extract Visible Face" of Geometry Simplifier

If you wish to run the sub process "RemoveInvisiblePart" or "ExtractVisibleFaceRemove", it is recommended to use a machine with a video board which supports OpenGL Ver3.0 or later. The power of these functionalities will be low as in EX7.2 if you run these sub processes on a machine without the GPU.

User login needed

ASFALIS modules do not support the translation when you are logged off. You need to log in to the machine when you execute the translation.

PDQ Checker Tolerances

For PDQ Checker, check tolerance could be referred by another check item.

Solidworks and Windows Update

It has been reported that you may experience unsteadiness in the performance of SOLIDWORKS in the environment where Microsoft Update "KB3072630" is applied.

Please check whether your environment meets these conditions when SOLIDWORKS ENF Writer/Reader does not behave properly.

This issue is fixed in SOLIDWORKS 2016 PR1 and SOLIDWORKS 2015 SP5.0. Please refer to the following page on SOLIDWORKS website for the details of the behavior and workaround.

<https://www.solidworks.com/sw/support/TechKB3072630.htm>

Regarding Visual C++ Runtime libraries

Visual C++ Libraries are required to run the ASFALIS components. Please install the libraries from the included installer (vcredist_x86.exe/vcredist_x64.exe) if your environment does not have the Runtime libraries.

Included installer:

- Microsoft Visual C++ 2005 Service Pack 1 Redistributable Package MFC Security Update (KB2538242)
- Microsoft Visual C++ 2008 Service Pack 1 Redistributable Package MFC Security Update (KB2538243)
- Microsoft Visual C++ 2010 Service Pack 1 Redistributable Package MFC Security Update (KB2565063)
- Visual C++ Redistributable for Visual Studio 2012
- Visual C++ Redistributable for Visual Studio 2013
- Visual C++ Redistributable for Visual Studio 2017

SOLIDWORKS ENF Writer

This does not support the translation of CAD models that are created in SOLIDWORKS 2017 SP2 or later using 3D Interconnect functionality and contain CAD data in third-party native format.

7. Adapter Status

Enhancement, Specification Changes, and Issue Fixing are implemented according to the policy below.

CAD	Adapter Type		Shipment Status		Update Method	
			New Adapter	Legacy Adapter	New Adapter	Legacy Adapter
CATIA V5	Plug-in	Writer	△	✓	B	A
		Reader	✓	△	A	B
CATIA V5	Standalone	Writer	-	✓	-	A
		Reader	-	✓	-	A
CATIA V4	Standalone	Writer	-	✓	-	A
		Reader	-	✓	-	A
NX	Plug-in	Writer	△	✓	B	C
		Reader	✓	△	A	D
NX	Standalone	Writer	-	✓	-	A
Creo	Plug-in	Writer	△	✓	B	A
		Reader	✓	△	A	B
Creo	Standalone	Writer	-	✓	-	A
NX I-deas	Plug-in	Writer	-	✓	-	A
		Reader	-	✓	-	A
SOLIDWORKS	Plug-in	Writer	✓	△	A	B
		Reader	✓	△	A	B
Creo Elements/Direct	Plug-in	Writer	-	✓	-	A
		Reader	-	✓	-	A
Autodesk Inventor	Plug-in	Writer	△	✓	A	A
		Reader	△	✓	A	A
CADmeister	Standalone	Writer	-	✓	-	A
		Reader	-	✓	-	A
iCAD	Standalone	Writer	-	✓	-	A
		Reader	-	✓	-	A
Parasolid	Standalone	Writer	-	✓	-	A
		Reader	-	✓	-	A
ACIS	Standalone	Writer	-	✓	-	A
		Reader	-	✓	-	A
STEP	Standalone	Writer	-	✓	-	A
		Reader	-	✓	-	A
STEP BOM XML	Standalone	Writer	✓	-	A	-
		Reader	✓	-	A	-
JT	Standalone	Writer	✓	△	A	A
		Reader	✓	△	A	A
PLM XML	Standalone	Writer	✓	-	A	-
		Reader	✓	-	A	-
IGES	Standalone	Writer	-	✓	-	A
		Reader	-	✓	-	A
STL	Standalone	Reader	-	✓	-	A
XVL	Standalone	Reader	-	✓	-	A
3D PDF	Standalone	Reader	-	✓	-	A

[Legend]

Shipment Status	✓	Available and used by default
	△	Available but not used by default
	-	Not available
Update Method	A	All the updates are implemented to all the supported CAD versions
	B	Some of updates are implemented to all the supported CAD versions
	C	All the updates are implemented to latest 4 supported CAD versions Other CAD versions are guaranteed to operate but no update is implemented
	D	Some of updates are implemented to latest 4 supported CAD versions Other CAD versions are guaranteed to operate but no update is implemented
	-	No update is implemented

8. Unterstützte CAD Versionen

Bitte vergleichen Sie auch das gesonderte Dokument Requirement_ENG.pdf.

CAD	Supported CAD Versions
CATIA V5(Plug-in)	R19, R20, R21, R22(V5-6R2012), R23(V5-6R2013), R24(V5-6R2014), R25(V5-6R2015), R26(V5-6R2016), <u>R27(V5-6R2017)</u> , <u>R28(V5-6R2018)</u> , <u>R29(V5-6R2019)</u>
CATIA V5(SA)	Import: R7 - R29(V5-6R2019) Export: R14, R19, R20
CATIA V4(SA)	V4.2.1 - V4.2.5
NX(Plug-in)	NX9, NX10, <u>NX11</u> , <u>NX12</u> , <u>NX 1847 Series</u>
NX(SA)	UG10 – NX 1851
Creo Parametric(Plug-in)	Creo Parametric 2.0, Creo Parametric 3.0, <u>Creo Parametric 4.0</u> , <u>Creo Parametric 5.0</u> , <u>Creo Parametric 6.0</u>
Creo Parametric(SA)	2000i - Creo Parametric 5.0
NX I-deas(Plug-in)	NX I-deas6.3, 6.4, 6.5, 6.6
SOLIDWORKS(Plug-in)	SOLIDWORKS 2015, 2016, <u>2017</u> , <u>2018</u> , <u>2019</u>
Creo Elements/Direct(Plug-in)	Creo Elements/Direct 18.1, 19.0, 20.0, 20.1, 20.2
Autodesk Inventor(Plug-in)	Inventor 2017, 2018, 2019
CADmeister(SA)	V4.0 – V13.0
iCAD(SA)	V7L1 – V7L7
Parasolid(SA)	V7 – V31.0
ACIS(SA)	R6 - R29
STEP(SA)	AP203, AP214, AP242
JT(SA)	Import: v6.4 – v10.2 Export: v8.0 – v10.2
PLM XML(SA)	-
IGES(SA)	5.2, 5.3
STL(SA)	-
XVL(SA)	P-XVL(V3), V-XVL(V5, V7, V9), U-XVL(V10, V11)

*Rot: Neu mit EX8.1.8

*CAD Plug-ins für ASFALIS SmartLauncher sind nur für unterstrichene Systeme verfügbar

**HILFE**

Im Rahmen Ihres Wartungsvertrages stehen wir Ihnen gerne bei der Implementierung der neuen Version zur Verfügung.

CAMTEX Support +49 (3681) 779-200

support@camtex.de

Wir wünschen Ihnen viel Erfolg bei der Arbeit mit ASFALIS.

Ihr CAMTEX Team

CAMTEX GmbH
Silbergrund 17
D-98528 SUHL

www.camtex.de

support@camtex.de

Phone: +49 3681 779-200

Fax: +49 3681 779-210