



# Inhalt

<b>1.</b>	<b>Neu in diesem Release .....</b>	<b>3</b>
<b>2.</b>	<b>Installation .....</b>	<b>4</b>
2.1.	CATIA-Plug-In Konverter.....	4
2.2.	Lizenzserver .....	5
2.1.1.	Installation.....	5
2.1.2.	Lizenzanforderung .....	6
2.1.3.	Lizenzverwaltung / Lizenzeingabe.....	6
<b>3.</b>	<b>Systemvoraussetzungen .....</b>	<b>8</b>
<b>4.</b>	<b>Bedienung des Konverters.....</b>	<b>9</b>
4.1.	Starten des Konverters .....	9
4.2.	Konvertierung von JT nach CATIA V5 .....	9
4.3.	Konvertierung von CATIA nach JT .....	11
<b>5.</b>	<b>Fehlerbehebung .....</b>	<b>13</b>

Wir freuen uns, Ihnen die neue Version 3.1 des ELYSIUM DirectTranslator CATIA-JT zur Verfügung stellen zu können.

#### **Schnelleinstieg für erfahrene Benutzer:**

- Eine existierende Lizenz des CATIA-JT Konverters 3.0 kann auch diese Version betreiben.
- Deinstallieren Sie die Altversion über die Systemsteuerung
- Installieren Sie auf den Lizenzserver die aktuellste Version Sentinel RMS 9.2.1 (mitgeliefert)

## **1. Neu in diesem Release**

Der neue Direktkonverter unterstützt folgende CAD-Versionen:

- JT 6.4-10.2 (Import), JT 8.0-10.2 (Export)
- R19(\*1)
- R20(\*2)
- R21(\*3)
- V5-6R2012 (R22)
- V5-6R2013 (R23)
- V5-6R2014 (R24)
- V5-6R2015 (R25)
- V5-6R2016 (R26)
- V5-6R2017 (R27)
- V5-6R2018 (R28)

*\*1 R19 ab SP6*

*\*2 R20 ab SP3*

*\*3 R21 ab SP2*

Diese Version unterstützt das aktuellste Daimler JT Supplier Package 18.2.

## 2. Installation

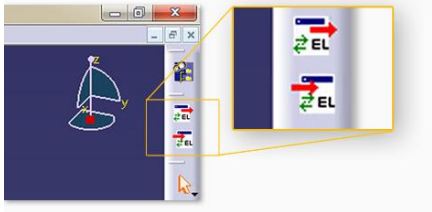
Die Installation erfolgt in zwei Schritten

- a) Installation des Sentinel RMS-Lizenzservers Version 9.2.1 auf der lokalen Maschine oder auf einem Netzwerklizenzserver.
- b) Installation des Konverters auf der Client-Maschine

### 2.1. CATIA-Plug-In Konverter

Der Konverter sollte auf einem Rechner mit installiertem CATIA installiert werden. Der Konverter integriert sich in die Menüstruktur von CATIA.

*Sollten Sie CATIA nicht installiert, sondern per Kopierinstallation aufgesetzt haben, so verfahren Sie bitte wie im Kapitel 3 „Kopierinstallation“ des CATIAV5\_JT\_Translator\_InstallationGuide\_GER.pdf beschrieben. Diese Vorgehensweise ist nicht offiziell unterstützt, gibt Ihnen jedoch Anhaltspunkte zur Selbsthilfe.*



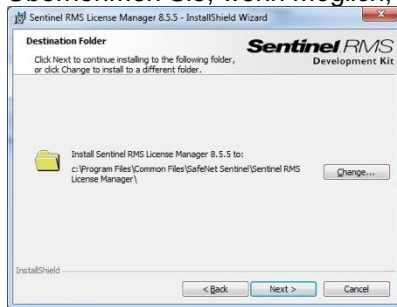
Installieren Sie den Direktkonverter durch Ausführen von caa2jt\_v30\_setup\_x64.exe aus dem Ordner /Installer.

Bitte beachten Sie das gesonderte Installationshandbuch **CATIAV5\_JT\_Translator\_InstallationGuide\_GER.pdf** im Ordner /Doc Ihres Installationsmediums.

## 2.2. Lizenzserver

### Installation

- a. Unter [LicenseServer] im Installationsmedium finden Sie den Ordner [1\_Install]. Installieren Sie den Lizenzserver mittels **setup.exe**
- b. Übernehmen Sie, wenn möglich, das Standardverzeichnis:



- c. Wir empfehlen die vollständige Installation (Complete):



- d. Bitte lassen Sie auch den Installer den vom Lizenzserver verwendeten Port in Ihrer Firewall eintragen (Checkbox bleibt angehakt)

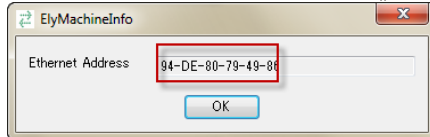


- e. Der Installer installiert nur einen Windows-Dienst (Sentinel RMS License Manager). Es werden keine Einträge im Startmenü und keine Einträge auf dem Desktop erstellt. Fahren Sie bitte nach Beendigung des Installers mit dem Punkt 2.2.2 – Lizenzanforderung- fort.

## 2.1.2. Lizenzanforderung

Zum Betrieb des Direktkonverters ist eine Lizenz erforderlich. Es wird eine bestimmte MAC-Adresse Ihrer Netzwerkkarte verwendet. Auf Grund des Lizenzmodules ermitteln Sie bitte die Elysium HostID ausschließlich wie folgt:

- a. Unter [LicenseServer] im Installationsmedium finden Sie den Ordner [2\_HostID]. Starten Sie die Datei **elymacinfo.exe** (Es erfolgt keine Installation)
- b. Lesen Sie die zu verwendende „Ethernet Address“ ab.



- c. Senden Sie uns Ihre Lizenzanforderung zusammen mit dieser „Ethernet Address“.

## 2.1.3. Lizenzverwaltung / Lizenzeingabe

Nach Erhalt Ihrer Lizenzanforderung wird Ihre Lizenz ausgestellt und Ihnen per email übersandt. Lizenzdateien haben die Endung **\*.elylic**.

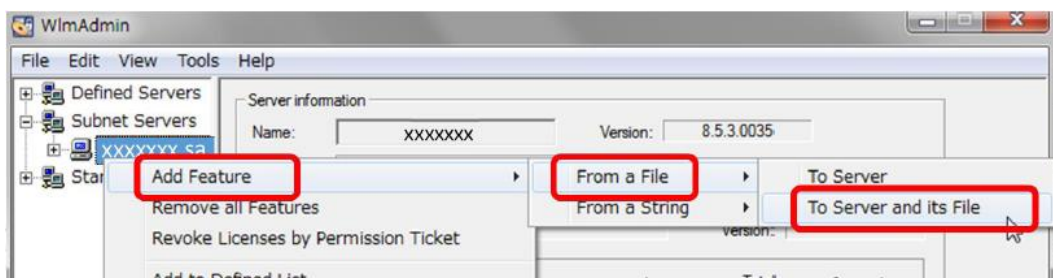
Im Kapitel 2.2.1 haben Sie den Lizenzserver-Dienst installiert. Zur Verwaltung des installierten Lizenzservers benötigen Sie die Daten aus dem Ordner [3\_Administration] Ihres Installationsmediums.

Am besten kopieren Sie sich den kompletten Ordner nach z.B.  
**c:\elysium\licenseserver\3\_Administration**

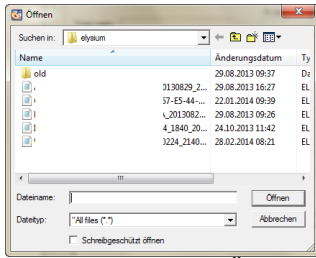
Starten Sie die Datei **WlmAdmin.exe** aus dem Ordner [3\_Administration]. Sie brauchen hierzu Administratorrechte.

Klicken Sie auf der linken Seite den Punkt „Subnet Servers“ auf. Der Name Ihres Rechners sollte zu sehen sein.

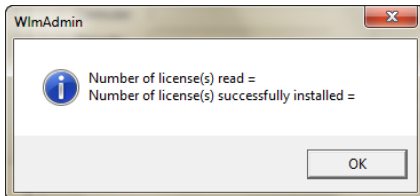
Markieren Sie Ihren Lizenzserver und klicken Sie mit der rechten Maustaste darauf.



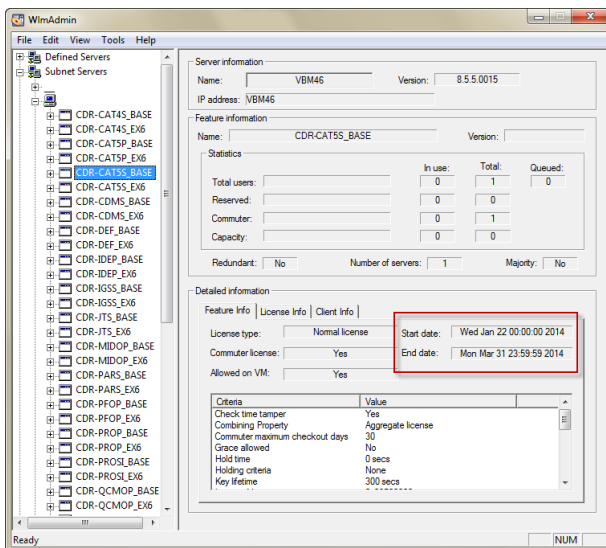
Wählen Sie [Add Feature] – [From a File] – [To Server and its File]



Verweisen Sie im [Öffnen] Dialog zur erhaltenen Lizenzdatei **\*.elylic**.  
 -> Die Datei \*.elylic kann an einem beliebigen Ort liegen. Sie wird nur ausgelesen.



Ihre Lizenz wurde erfolgreich importiert.



Sie können unterhalb Ihres Rechnernamens nun die erteilten Lizenzen einsehen und z.B. das Ablaufdatum auslesen.

Die Lizenzierung ist hiermit abgeschlossen.

**Tipp für Admins:**

➡ Rechnerseitig braucht nur der Dienst [Sentinel RMS License Manager], wie in Kapitel 2.1.1 beschrieben, installiert zu werden.  
 Die Lizenzverwaltung mit [wlmadmin.exe] nach 2.2.3 kann auch über das Netzwerk ausgeführt werden.

### 3. Systemvoraussetzungen

#### **CATIA V5 Version**

CATIA V5: R19(\*1), R20(\*2), R21(\*3), V5-6R2012 (R22), V5-6R2013 (R23), V5-6R2014 (R24), V5-6R2015 (R25), V5-6R2016 (R26), V5-6R2017 (R27), V5-6R2018 (R28)

\*1 ab SP6

\*2 ab SP3

\*3 ab SP2

#### **CATIA –Lizenz**

Eine der folgenden Lizenzen ist erforderlich:

AL1, MD1, ME1, XM1, YM1, ADD, AL2,  
AM2, CV2, DIC, DP2, EF2, EI2, ER2, FS2, HD2, MD2, ME2,  
MO2, MS2, PL2, PM2, RE2, RM2, RP2, SBD, SD2, SO2,  
XM2, YM2, AB3, AL3, CD3, SL3, TA3

Zur Konvertierung von PMI ist zusätzlich folgende Lizenz erforderlich:

FTA

AB3 (nur für SpotWeld)

#### **Betriebssystem**

Windows 7 Professional/Enterprise/Ultimate SP1 64bit

Windows 8.1 Pro 64-bit (ab CATIA V5 V5R62013 (R23))

Windows 10 Pro 64-bit (ab CATIA V5 V5-6R2016 (R26))



## 4. Bedienung des Konverters

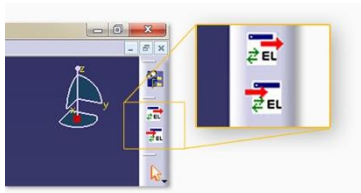
### 4.1. Starten des Konverters

Starten Sie CATIA über die Verknüpfung **CATIA V5 R\*\* JT Direct Translator Ver3.1** auf Ihrem Desktop.



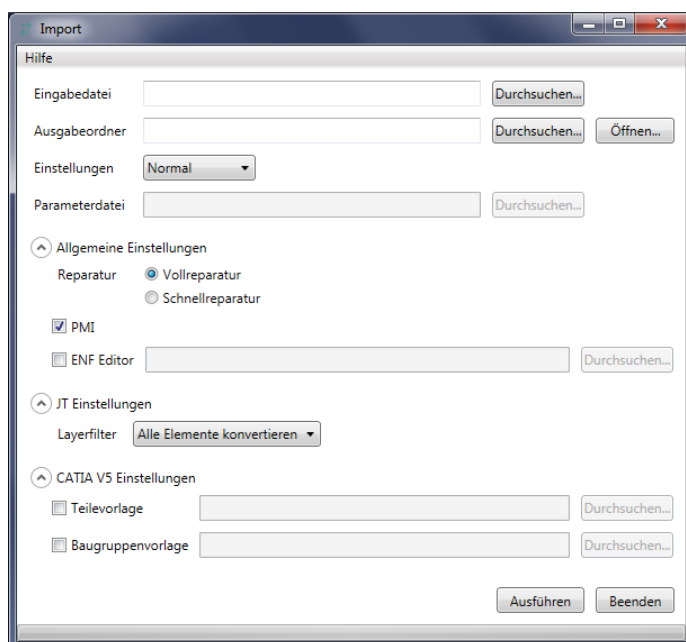
### 4.2. Konvertierung von JT nach CATIA V5

Wählen Sie *[Import JT]* aus der Translator-Symbolleiste.



Ist die Symbolleiste nicht verfügbar, so aktivieren Sie diese bitte über *[Ansicht] -[Symbolleisten] -[Translator]*

Der nachfolgende Dialog erscheint:



### **Eingabedatei**

\*.jt , \*.plmxml und \*.stpx sind zulässige Importformate.

### **Ausgabeordner**

Geben Sie ein Ausgabeverzeichnis an.

### **Einstellungen**

Normal:                   Standardeinstellung für die meisten Anwendungsfälle  
Angepasst:               Bei *Angepasst* können Sie eine eigene Parameterdatei angeben. (ist nur  
in speziellen Fällen erforderlich)  
Daimler AG:              Für Lieferantenaustausch mit Daimler sinnvolle Werte

### **Allgemeine Einstellungen**

Reparatur:               Steuert die integrierte ELYSIUM-Datenreparatur.  
PMI:                      Steuert die Übernahme von PMI aus dem JT (erfordert FTA-Lizenz)  
ENF Editor:              Der ENF-Editor erfordert ein speziell angepasstes Skript und ist nur in  
speziellen Fällen erforderlich.

### **JT Einstellungen**

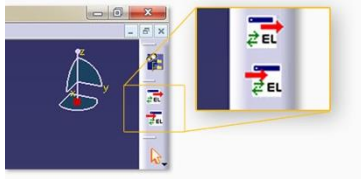
Layer Filter:            Steuert das Handling ggfs. im JT vorhandener Layerfilter.

### **CATIA V5 Einstellungen**

Vorlagen:               Ermöglicht die Angabe eigener CATIA-Vorlagendateien für zu erstellende  
Teile und Baugruppen.

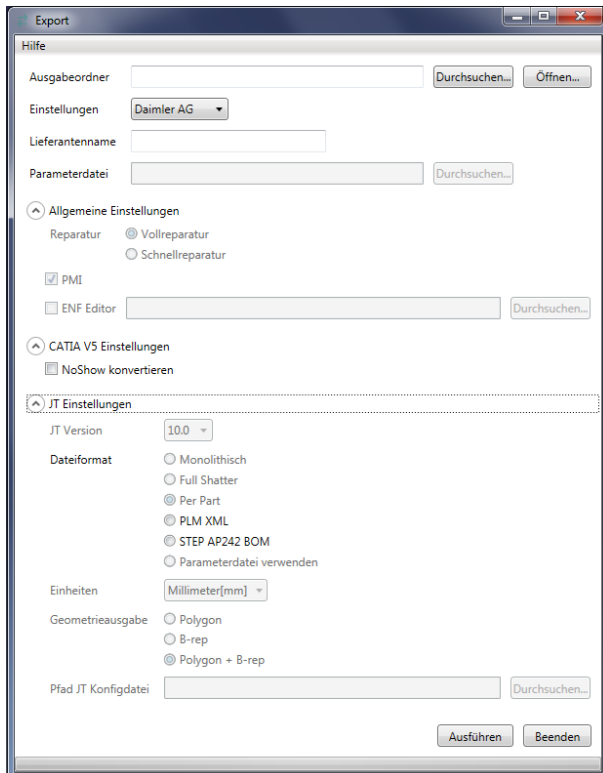
### 4.3. Konvertierung von CATIA nach JT

Wählen Sie *[Export JT]* aus der Translator-Symbolleiste.



Ist die Symbolleiste nicht verfügbar, so aktivieren Sie diese bitte über *[Ansicht] -[Symbolleisten] -[Translator]*

Der nachfolgende Dialog erscheint:



#### **Ausgabeordner**

Geben Sie ein Ausgabeverzeichnis an.

#### **Einstellungen**

Daimler AG:

Feste Voreinstellungen nach Daimler-Spezifikation

Angepasst:

Bei *Angepasst* können Sie eine eigene Parameterdatei angeben.  
(ist nur in speziellen Fällen erforderlich)

Normal:

Freie Einstellung aller JT-Parameter

#### **Lieferantenname**

Für Daimler: Wird mit Ihren JT-Daten übermittelt

### **Allgemeine Einstellungen**

Reparatur: Steuert die integrierte ELYSIUM-Datenreparatur.  
PMI: Steuert die Übernahme von PMI aus dem JT (erfordert FTA-Lizenz)  
ENF Editor: Der ENF-Editor erfordert ein speziell angepasstes Skript und ist nur in speziellen Fällen erforderlich.

### **CATIA V5 Einstellungen**

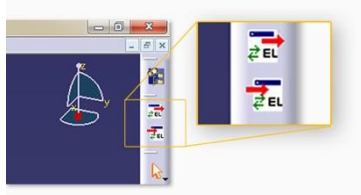
NoShow konvertieren: Steuert das Handling der CATIA-Daten.

### **JT Einstellungen**

JT Version: Steuert die zu schreibende JT-Version.  
File Format  
Monolithisch: Eine CATIA-Baugruppe wird ein einziges JT  
Full Shatter: Alle Teile und Baugruppen werden in separate JT geschrieben  
Per Part: Erzeugt eine steuernde JT + Unterordner mit je einem JT pro Part  
PLMXML: Erzeugt eine steuernde PLMXML mit je einem JT pro Part  
STEP AP242 BOM: Erzeugt eine steuernde STPX mit je einem JT pro Part  
Einheiten: Längeneinheit für JT (m/mm/inch)  
Geometrieausgabe: Steuert den JT-Inhalt (CAD- und/oder Visualisierungsdaten)

## 5. Fehlerbehebung

Symptom: Die Konverter-Icons sind nicht verfügbar

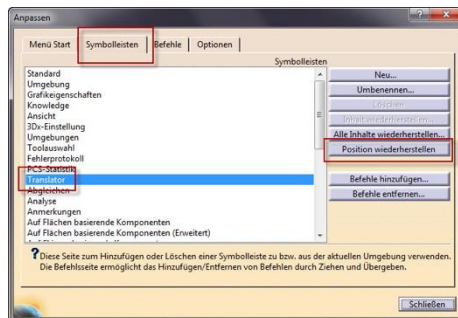


Vorschlag 1: Sie haben CATIA nicht über die Desktop-Verknüpfung gestartet.



Vorschlag 2: Die Symbolleiste ist ausgeblendet. Blenden sie die Symbolleiste „Translator“ ein. [Ansicht] -[Symbolleisten] -[Translator]

Vorschlag 3: Die Icon-Anordnungsinformationen sind beschädigt. Wählen Sie [Tools] –[Anpassen] – [Symbolleisten] und führen Sie [Position wiederherstellen] aus.



Vorschlag 4: Haben Sie eine spezielle Kopierinstallation des Konverters (z.B. bei spezifischer Integration in Startumgebungen usw.) dann beachten Sie die bitte das gesonderte Installationshandbuch *CATIAV5\_JT\_Translator\_InstallationGuide\_GER.pdf* im Ordner /Doc Ihres Installationsmediums.

Wir wünschen Ihnen viel Erfolg bei der Arbeit mit dem DirectTranslator CATIA-JT.

Ihr CAMTEX Team

CAMTEX GmbH  
Silbergrund 17  
D-98528 SUHL

[www.camtex.de](http://www.camtex.de)  
[support@camtex.de](mailto:support@camtex.de)

Telefon: +49 3681 779-200  
Fax: +49 3681 779-210