



Inhalt

1.	Neu in diesem Release	3
2.	Installation	4
2.1.	CATIA-Plug-In Konverter.....	4
2.2.	Lizenzserver	5
2.2.1.	Installation.....	5
2.2.2.	Lizenzanforderung	6
2.2.3.	Lizenzverwaltung / Lizenzeingabe.....	6
3.	Systemvoraussetzungen	8
4.	Bedienung des Konverters.....	9
4.1.	Starten des Konverters	9
4.2.	Konvertierung von JT nach CATIA V5	9
4.3.	Konvertierung von CATIA nach JT	11
5.	Fehlerbehebung	13

Wir freuen uns, Ihnen die neue Version 3.2.0 des ELYSIUM Direktconverters CATIA-JT zur Verfügung stellen zu können.

Schnelleinstieg für erfahrene Benutzer:

- Die Lizenz von Direktkonverter CATIA-JT V3.x kann weiterverwendet werden.
- Deinstallieren Sie die Altversion über die Systemsteuerung

1. Neu in diesem Release

Der neue Direktkonverter unterstützt folgende CATIA-Versionen:

- **CATIA V5** R19(*1), R20(*2), R21(*3), V5-6R2012 (R22), V5-6R2013 (R23), V5-6R2014 (R24), V5-6R2015 (R25), V5-6R2016 (R26), V5-6R2017 (R27), V5-6R2018 (R28), V5-6R2019 (R29)
 - *1 R19 SP6 oder höher.
 - *2 R20 SP3 oder höher.
 - *3 R21 SP2 oder höher.

Anmerkung: R19-R22 werden mit dem Status „veraltet“ veröffentlicht, aber nicht mehr offiziell unterstützt.

- Unterstützung des Daimler JT Supplier Packages **19.12** zur Erstellung konformer JT für Daimler-Lieferanten.
- **JT**
Import: v6.4 - **v10.5**
Export: v8.0 - **v10.5**
- Bugfixes (engl.)
 - CATIA V5 to JT: Fixed an issue where related elements of PMI at assembly level might be lost in some cases.
 - JT to CATIA V5: Fixed an issue that SpotWelds in a single part were not translated to CATIA V5.

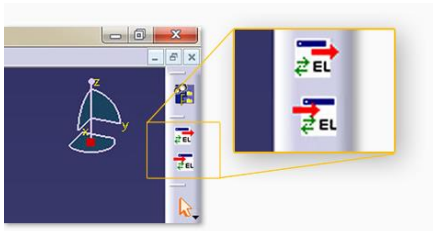
2. Installation

Die Installation erfolgt in zwei Schritten

- a) Installation des Elysium-Lizenzservers auf der lokalen Maschine oder auf einem Netzwerklicenzserver.
- b) Installation des Konverters auf der Client- Maschine

2.1. CATIA-Plug-In Konverter

Der Konverter muss auf einem Rechner mit installiertem CATIA installiert werden. Der Konverter integriert sich in die Menüstruktur von CATIA.



Installieren Sie den Direktkonverter durch Ausführen von `caa2jt_v32_setup_x64.exe` aus dem Ordner `/Installer` Ihres Installationsmediums.

Bitte beachten Sie die bitte das gesonderte Installationshandbuch `CATIAV5_JT_Translator_InstallationGuide_GER.pdf` im Ordner `/Doc` Ihres Installationsmediums.

2.2. Lizenzserver

2.2.1. Installation

- a. Unter [LicenseServer] im Installationsmedium finden Sie den Ordner [1_Install]. Installieren Sie den Lizenzserver mittels **setup.exe**
- b. Übernehmen Sie, wenn möglich, das Standardverzeichnis:



- c. Wir empfehlen die vollständige Installation (Complete):



- d. Bitte lassen Sie auch den Installer den vom Lizenzserver verwendeten Port in Ihrer Firewall eintragen (Checkbox bleibt angehakt)

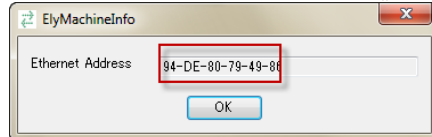


- e. Der Installer installiert nur einen Windows-Dienst (Sentinel RMS License Manager). Es werden keine Einträge im Startmenü und keine Einträge auf dem Desktop erstellt. Fahren Sie bitte nach Beendigung des Installers mit dem Punkt 2.2.2 – Lizenzanforderung- fort.

2.2.2. Lizenzanforderung

Zum Betrieb des Direktkonverters ist eine Lizenz erforderlich. Es wird eine bestimmte MAC-Adresse Ihrer Netzwerkkarte verwendet. Auf Grund des Lizenzmodules ermitteln Sie bitte die Elysium HostID ausschließlich wie folgt:

- a. Unter [LicenseServer] im Installationsmedium finden Sie den Ordner [2_HostID]. Starten Sie die Datei **elymacinfo.exe** (Es erfolgt keine Installation)
- b. Lesen Sie die zu verwendende „Ethernet Address“ ab.



- c. Senden Sie uns Ihre Lizenzanforderung zusammen mit dieser „Ethernet Address“.

2.2.3. Lizenzverwaltung / Lizenzeingabe

Nach Erhalt Ihrer Lizenzanforderung wird Ihre Lizenz ausgestellt und Ihnen per email übersandt. Lizenzdateien haben die Endung ***.elylic**.

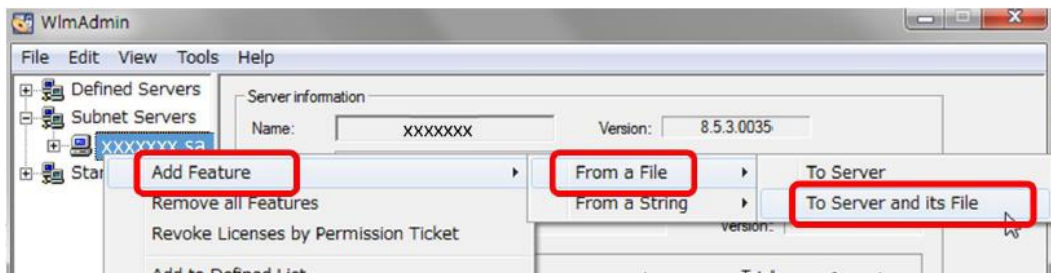
Im Kapitel 2.2.1 haben Sie den Lizenzserver-Dienst installiert. Zur Verwaltung des installierten Lizenzservers benötigen Sie die Daten aus dem Ordner [3_Administration] Ihres Installationsmediums.

Am besten kopieren Sie sich den kompletten Ordner nach z.B.
c:\elysium\licenseserver\3_Administration

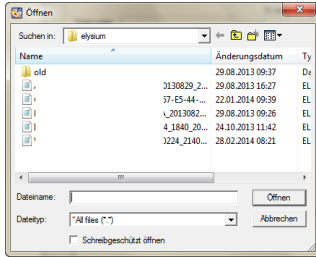
Starten Sie die Datei **WlmAdmin.exe** aus dem Ordner [3_Administration]. Sie brauchen hierzu Administratorrechte.

Klappen Sie auf der linken Seite den Punkt „Subnet Servers“ auf. Der Name Ihres Rechners sollte zu sehen sein.

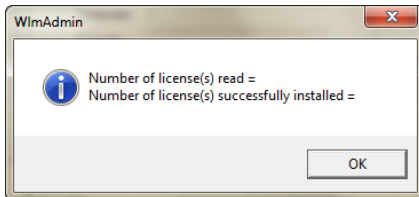
Markieren Sie Ihren Lizenzserver und klicken Sie mit der rechten Maustaste darauf.



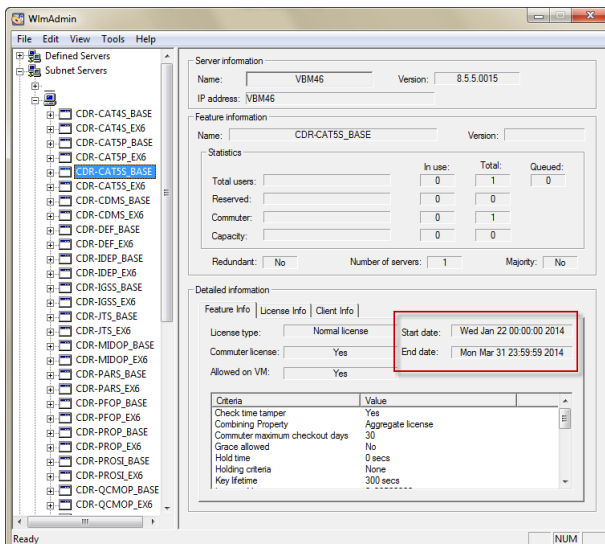
Wählen Sie [Add Feature] – [From a File] – [To Server and its File]



Verweisen Sie im [Öffnen] Dialog zur erhaltenen Lizenzdatei *.elylic.
-> Die Datei *.elylic kann an einem beliebigen Ort liegen. Sie wird nur ausgelesen.



Ihre Lizenz wurde erfolgreich importiert.



Sie können unterhalb Ihres Rechnernamens nun die erteilten Lizenzen einsehen und z.B. das Ablaufdatum auslesen.

Die Lizenzierung ist hiermit abgeschlossen.

⚡ Tipp für Admins:

- ➡ Rechnerseitig braucht nur der Dienst [Sentinel RMS License Manager], wie in Kapitel 2.1.1 beschrieben, installiert zu werden.
- Die Lizenzverwaltung mit [wlmadmin.exe] nach 2.2.3 kann auch über das Netzwerk ausgeführt werden.

3. Systemvoraussetzungen

- **CATIA V5 Version:**

R19(*1), R20(*2), R21(*3), V5-6R2012 (R22), V5-6R2013 (R23), V5-6R2014 (R24), V5-6R2015 (R25), V5-6R2016 (R26), V5-6R2017 (R27), V5-6R2018 (R28), V5-6R2019 (R29)

*1 R19 SP6 oder höher.

*2 R20 SP3 oder höher.

*3 R21 SP2 oder höher.

- **CATIA –Lizenz**

Eine der folgenden Lizenzen ist erforderlich:

AL1, MD1, ME1, XM1, YM1, ADD, AL2, AM2, CV2, DIC, DP2, EF2, EI2, ER2, FS2, HD2, MD2, ME2, MO2, MS2, PL2, PM2, RE2, RM2, RP2, SBD, SD2, SO2, XM2, YM2, AB3, AL3, CD3, SL3, TA3

Zur Konvertierung von PMI ist zusätzlich folgende Lizenz erforderlich:

FTA

AB3 (nur für SpotWeld)

- **Betriebssystem**

Windows 8.1 Pro 64-bit

* ab CATIA V5 V5R62013 (R23) bis - V5-6R2018 (R28)

Windows 10 Pro 64-bit

* ab CATIA V5 V5-6R2016 (R26)



HILFE

Im Rahmen Ihres Wartungsvertrages stehen wir Ihnen gerne bei der Implementierung der neuen Version zur Verfügung.

CAMTEX Support +49 (3681) 779-200

support@camtex.de

4. Bedienung des Konverters

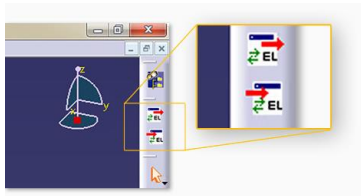
4.1. Starten des Konverters

Starten Sie CATIA über die Verknüpfung **CATIA V5 R** JT Direct Translator Ver3.2.x** auf Ihrem Desktop.



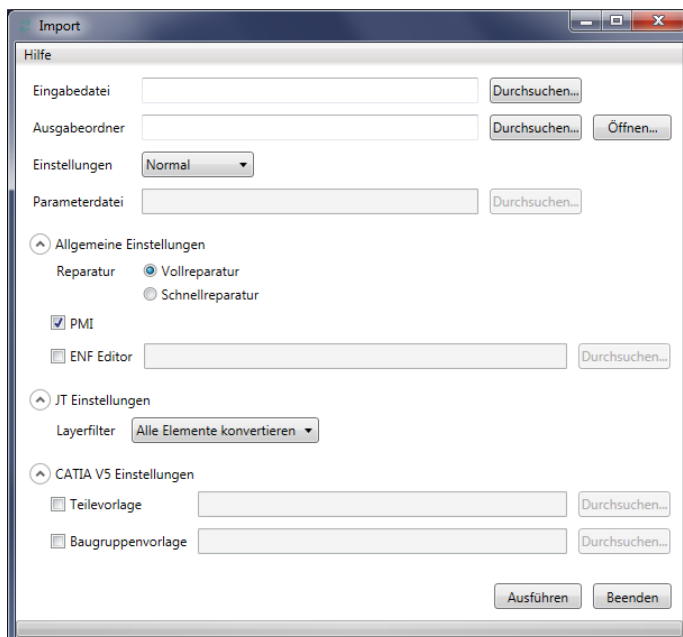
4.2. Konvertierung von JT nach CATIA V5

Wählen Sie *[Import JT]* aus der Translator-Symbolleiste.



Ist die Symbolleiste nicht verfügbar, so aktivieren Sie diese bitte über *[Ansicht] -[Symbolleisten] -[Translator]*

Der nachfolgende Dialog erscheint:



Eingabedatei

*.jt , *.plmxml und *.stpx sind zulässige Importformate.

Ausgabeordner

Geben Sie ein Ausgabeverzeichnis an.

Einstellungen

Normal: StandardEinstellung für die meisten Anwendungsfälle
Angepasst: Bei *Angepasst* können Sie eine eigene Parameterdatei angeben. (ist nur in speziellen Fällen erforderlich)
Daimler AG: Für Lieferantenaustausch mit Daimler sinnvolle Werte

Allgemeine Einstellungen

Reparatur: Steuert die integrierte ELYSIUM-Datenreparatur.
PMI: Steuert die Übernahme von PMI aus dem JT (erfordert FTA-Lizenz)
ENF Editor: Der ENF-Editor erfordert ein speziell angepasstes Skript und ist nur in speziellen Fällen erforderlich.

JT Einstellungen

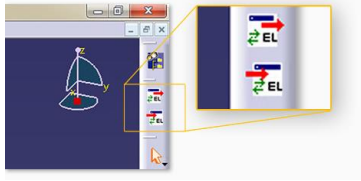
Layer Filter: Steuert das Handling ggfs. im JT vorhandener Layerfilter.

CATIA V5 Einstellungen

Vorlagen: Ermöglicht die Angabe eigener CATIA-Vorlagendateien für zu erstellende Teile und Baugruppen.

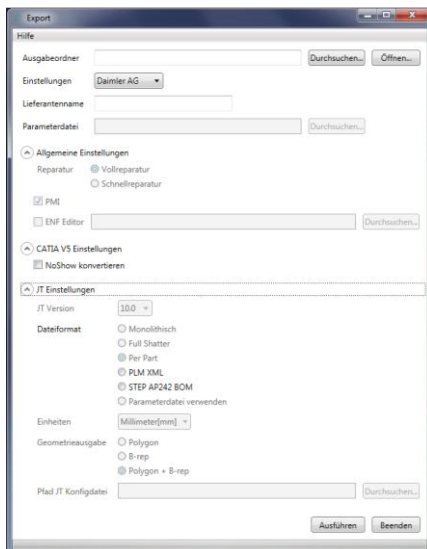
4.3. Konvertierung von CATIA nach JT

Wählen Sie *[Export JT]* aus der Translator-Symbolleiste.



Ist die Symbolleiste nicht verfügbar, so aktivieren Sie diese bitte über *[Ansicht] -[Symbolleisten] -[Translator]*

Der nachfolgende Dialog erscheint:



Ausgabeordner

Geben Sie ein Ausgabeverzeichnis an.

Einstellungen

Daimler AG:

Feste Voreinstellungen nach Daimler-Spezifikation

Angepasst:

Bei *Angepasst* können Sie eine eigene Parameterdatei angeben.
(ist nur in speziellen Fällen erforderlich)

Normal:

Freie Einstellung aller JT-Parameter

Lieferantenname

Für Daimler: Wird mit Ihren JT-Daten übermittelt

Allgemeine Einstellungen

Reparatur:

Steuert die integrierte ELYSIUM-Datenreparatur.

PMI:

Steuert die Übernahme von PMI aus dem JT (erfordert FTA-Lizenz)

ENF Editor:

Der ENF-Editor erfordert ein speziell angepasstes Skript und ist nur in speziellen Fällen erforderlich.

CATIA V5 Einstellungen

NoShow konvertieren: Steuert das Handling der CATIA-Daten.

JT Einstellungen

JT Version: Steuert die zu schreibende JT-Version.

File Format

Monolithisch:

Full Shatter:

Per Part:

PLMXML:

STEP AP242 BOM:

Einheiten:

Geometrieausgabe:

Eine CATIA-Baugruppe wird ein einziges JT

Alle Teile und Baugruppen werden in separate JT geschrieben

Erzeugt eine steuernde JT + Unterordner mit je einem JT pro Part

Erzeugt eine steuernde PLMXML mit je einem JT pro Part

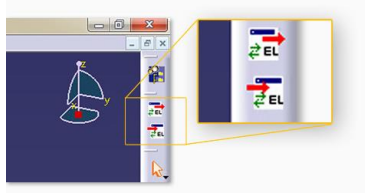
Erzeugt eine steuernde STPX mit je einem JT pro Part

Längeneinheit für JT (m/mm/inch)

Steuert den JT-Inhalt (CAD- und/oder Visualisierungsdaten)

5. Fehlerbehebung

Symptom: Die Konverter-Icons sind nicht verfügbar

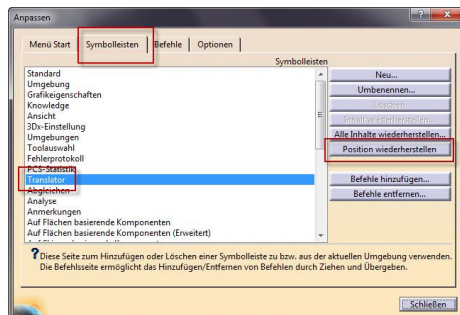


Vorschlag 1: Sie haben CATIA nicht über die Desktop-Verknüpfung gestartet.



Vorschlag 2: Die Symbolleiste ist ausgeblendet. Blenden sie die Symbolleiste „Translator“ ein. [Ansicht] -[Symbolleisten] -[Translator]

Vorschlag 3: Die Icon-Anordnungsinformationen sind beschädigt. Wählen Sie [Tools] –[Anpassen] – [Symbolleisten] und führen Sie [Position wiederherstellen] aus.



Wir wünschen Ihnen viel Erfolg bei der Arbeit mit dem CATIA-JT Direktkonverter.

Ihr CAMTEX Team

CAMTEX GmbH
Silbergrund 17
D-98528 SUHL

www.camtex.de

support@camtex.de

Phone: +49 3681 779-200

Fax: +49 3681 779-210